

LE CHIEN DE BERGER DE BEAUCE OU BEAUCERON

Origine.

L'ancien type du chien de berger, ou chien de bouvier, était un chien de forte taille, semblable à celle du loup qu'il avait à combattre, lui ressemblant par sa tête et son museau. Son poil était très intelligent: brun, parfois bleu (dit vairon), sa couleur gris ardoisé ou fauve. Son poil variait entre deux et six centimètres; mais, à la tête et aux pattes, il était toujours court; il portait à ces dernières de longues franges. Sa queue était très fournie de longs poils, elle était portée généralement basse et se terminait par un crochet.

Le chien de berger de Beauce est le descendant direct du type primitif, mais sa couleur a un peu varié et le poil a été très amélioré.

C'est entre 1863 et 1889 que l'on commença à bien différencier nos deux grandes races de chiens de berger français:

L'une à poil court: le Beauceron;

L'autre à poil long: le Briard.

Mais ce n'est qu'en 1896 que ces variétés commencèrent à prendre de l'homogénéité, lorsque se fonda le Club français du Chien de Berger, qui se consacra à nos deux grandes races françaises.

Du même que pour le berger de Brie, la dénomination de Beauceron ne signifie pas que ce chien est originaire de la Beauce (1), car, au contraire, c'est en Brie que l'on rencontrait un chien à poil court, ou plus exactement demi-court, dur, à museau fin, à oreilles coupées, presque toujours marqué de feu par deux pastilles au-dessus des yeux. La robe, généralement noire, portait du feu sous la mâchoire, au poitrail et aux pattes (c'est, du reste, ce qui l'a fait dénommer aussi *Bas rouge*).

On rencontrait, pourtant aussi, des chiens entièrement noirs, des gris, des bringés et des danoisés.

(Ici, j'ouvre une parenthèse, car ce nom de *danoisé* a été cause pour certains d'une bien grave erreur. *Danoisé* ne veut pas dire un croisement avec un dog danois, mais indique uniquement une couleur particulière.)

Les danoisés avaient sans doute l'œil vairon, c'est-à-dire l'un des deux yeux beaucoup plus clair, tirant sur le bleu pâle.

Ce n'est qu'en 1900 que nous vîmes apparaître le Beauceron à poil véritablement court. Ce chien était de taille peu élevée; les marques fauves étaient généralement très claires, très lavées et allaient souvent de l'extrémité des pattes jusque sous le ventre.

C'est alors que de bons éleveurs, groupés par le Club français du Chien de Berger, cherchèrent à améliorer cette belle et bonne race.

On fit naturellement, et comme toujours, quelques exagérations.

On rechercha un poil par trop court, trop fin, sans sous-poil; la tête fut trop fine, le museau trop pointu.

Mais ces erreurs furent combattues et l'on parvint, après de longs tâtonnements, au beau type actuel.

Type.

Un chien de bonne taille, très rustique, bien musclé, au poil court et dur, avec un bon sous-poil (bien indiqué pour pré-

server des intempéries ce chien destiné à la vie champêtre); à la mâchoire puissante, au cou fort, aux yeux de couleur sombre, très vifs, où se reflète l'intelligence; à la poitrine profonde, pour y loger des poumons qui ont à travailler ferme, et à la tête assez longue, mais sans excès et très distinguée; aux aplombs corrects, aux pieds courts et fermes.

On sait donc que l'ancien type a été bien conservé et simplement amélioré.

Caractère.

Le chien de berger de Beauce est extrêmement intelligent et d'une obéissance naturelle que, par le dressage, on rend facilement passive.

C'est un conducteur de troupeaux remarquable par atavisme, mais il a facilement la dent un peu dure; aussi, sans dressage préalable, l'emploi-t-on de préférence pour la conduite des bêtes à cornes. Il est très vigoureux et infatigable.



Chien Beauceron dressé en chien de défense.

fois dressé, il s'arrête et revient à son maître à son premier commandement.

Du reste, tous ceux qui ont suivi les concours de chiens de police d'avant guerre n'ont pas oublié *Rouget II du Gourdon*, à M. Th. Dretzen; *Mab*, à M. Nucelly; *Titan*, à M. Legendre, et *Coquet*, à moi-même. Ces quatre Beaucerons touchaient presque la perfection.

Comme chien de guerre, il a aussi rendu de grands et nombreux services, dont j'aurai l'occasion de parler.

Conformation.

M. Th. Dretzen, président des Amis du Beauceron, qui a contribué pour une large part à l'amélioration de la race, a réuni une commission, présidée par le professeur Dechambre, et composée de juges du Club français du Chien de Berger et du Club des Amis du Beauceron, qui a établi le standard ci-dessous, qui est le seul reconnu par la Société Centrale Canine pour l'amélioration des races de chiens en France.

J'ajoute que, dans les concours de dressage et d'utilisation, les juges doivent exclure les chiens de Beauce ne répondant pas au standard ou ayant la queue coupée.

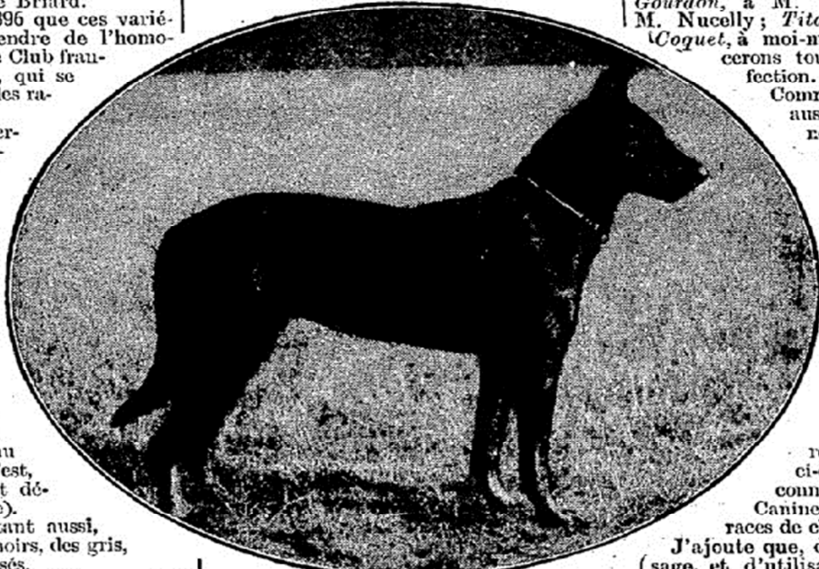
Standard.

Apparence générale: chien de forte taille, solide et puissant, bien charpenté et bien musclé, sans lourdeur.

Taille: 0 m. 60 à 0 m. 70, pour les mâles; 0 m. 58 à 0 m. 68, pour les femelles. La taille de 0 m. 70 est un maximum; celles de 0 m. 60 et 0 m. 58 sont des minima. La disqualification sera prononcée pour les sujets se trouvant en dehors des limites indiquées, sauf pour les minima dans les classes des jeunes.

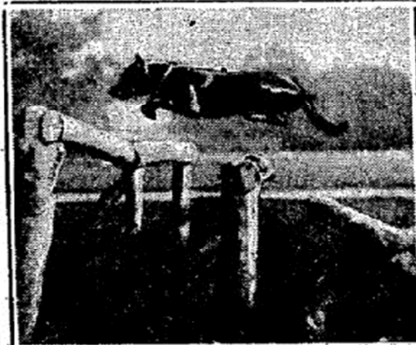
Tête: Longue, crâne plat ou légèrement arrondi d'un côté à l'autre; sillon médian peu accusé; crête apparente au sommet du crâne; cassure du nez (stop) peu accusée, à égale distance du bout du nez et du sommet du crâne; chanfrein non busqué, mais cependant très légèrement convexe vers l'extrémité; museau allongé, mais ni étroit ni pointu (voir disqualification); levre inférieure un peu descendante, sans être épaisse (voir disqualification); dents fortes; blanches, s'adaptant parfaitement; nez droit; œil horizontal, la tête étant supposée portée horizontalement (voir pénalisation), foncé chez les noirs et feu, en rapport avec la pigmentation chez les autres (fauves et danoisés).

Oreilles: Haut placées; si elles sont



Un type excellent de chien Beauceron splendidement charpenté et puissamment musclé pour la défense et pour le travail. (Photos Goy)

C'est, en outre, un chien de défense et de police de tout premier ordre. Il a une mâchoire terrible et ses prises sont redoutables. Grâce à sa grande obéissance, dont j'ai parlé plus haut, il s'adapte avec une grande facilité à ce travail et devient un défenseur ardent et dévoué, que l'on peut employer sans danger, puisque, une



Saut impressionnant d'une triple barre par un chien Beauceron.

(1) Rustica du 30 décembre 1928.

coupées, elles seront portées droites, non divergentes, et pointant légèrement en avant. L'oreille non coupée n'est pas une cause de disqualification, si elle est bien attachée haut, comme il est dit ci-dessus. Les qualités individuelles étant les mêmes d'autre part, l'animal à oreilles non coupées sera classé après celui à oreilles coupées.

Conformation : Encolure musclée et bien fondue avec les épaules; poitrine profonde, large, haute; sternum bien descendu; épaule oblique et longue; dos droit; rein large et bien soudé; croupe peu inclinée et seulement dans le sens de l'attache de la queue; cuisse droite (verticale); jambe un peu portée en arrière; jarret fort, descendu, formant avec la jambe un angle bien ouvert; avant-bras musclés et nets; membres postérieurs bien d'aplomb dans toutes leurs lignes (vue de profil, de face et par derrière).

Queue : Entière, portée bas, descendant au moins à la pointe du jarret, sans déviation, formant crochet ou légèrement retroussée à l'extrémité. (Voir pénalisation et disqualification.)

Poil : Ras sur la tête; fort, court, gros,

ferme et couché sur le corps; les fesses et la queue très légèrement frangées. (Voir disqualification.)

N. B. — Le poil court est celui qui mesure environ 2 cm. 5 à 3 cm. sur la ligne médiane du dos. La longueur maximum est de 3 cm. 5 à 4 cm. sur la même région. Au-dessous de 2 cm., le poil est considéré comme trop court.

Pieds : Forts, ronds, ongles noirs, sole dure. (Voir pénalisation.)

Ergot : Ergot double aux membres de derrière. Les chiens bien typés auxquels il manque un ergot ne pourront recevoir qu'une mention simple.

Couleurs : Noir, noir et feu (bas rouges), fauve, fauve charbonné, gris, gris avec taches noires (danoisés); une légère tache blanche au poitrail entraînera une pénalisation, mais non une disqualification.

Pour le travail aux moutons, la couleur la plus foncée est à préférer.

Pénalisations.

Œil oblique, trop petit ou en amande; **ped de lièvre** (forte pénalisation); **côte** trop plate ou trop ronde; **croupe** toute

droite (horizontale); **queue mal portée**; **taches de ladre** à la face et au pourtour des ouvertures naturelles (pénalisation légère); **légère tache blanche** au poitrail.

Disqualification.

Taille en dehors des limites maxima et minima indiquées; **poil** ras et fin sur le corps, ondulé, ébouriffé, long sur la face; **absence de franges** à la fesse et à la queue; **queue** mince, dite queue de rat; **queue coupée**, rudimentaire ou absente; **muscu** trop étroit et pointu, avec **lèvres** épaisses et tombantes; **nez** clair; **œil** vairon, sauf pour les danoisés; **absence d'ergot** aux membres de derrière.

Voici, à titre de documentation, les mensurations faites sur nos grands lauréats d'expositions :

Leur hauteur varie entre 66 et 70 cm.

Leur longueur varie entre 65 et 73 cm.

Le tour de poitrine varie entre 78 et 84 cm.

Le poids varie entre 36 et 40 kilos.

La grosseur du poignet varie entre 15 et 17 cm.

HENRY MOUTON.