

## La Société Canine de Normandie

La cynophilie française vient encore de faire un bon pas en avant. Une Société canine a vu le jour à Rouen et dès sa naissance nous donne des garanties les plus sérieuses : le Comité est un comité d'avant-garde et le nombre des membres représente une force.

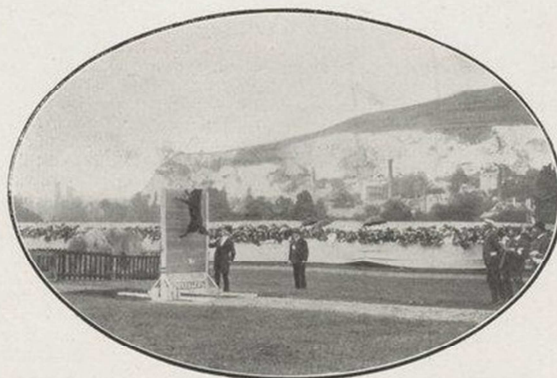
Trouver le moyen d'utiliser un concours d'utilisation devant dix mille personnes payant leur entrée est un record peu banal. M. d'Heuqueville, secrétaire général, qui a atteint ce résultat par un esprit méthodique et sa seule ténacité, a droit à toutes les félicitations.

Le Concours de chiens de Police et de Défense du 16 juin 1907, au Cours-la-Reine, à Rouen, marquera dans les annales de nos institutions canines. Tout fut réussi, tout, depuis les affiches humoristiques de M. Maurice Mottet jusqu'à la proclamation du classement, qui eut l'approbation de tous les concurrents. Oh ! que c'est une joie pour moi de laisser au fond de ma profonde et trop fameuse clef de la non moins fameuse armoire aux critiques ! Le jury international était formé de MM. Domanget (Français), Dufenbach (Allemand), Omer Reumon (Suisse).

Vingt-trois engagements étaient faits par six Français, un Suisse, deux Allemands et quatorze Belges. Ceux-ci se décomposaient en huit membres du Club du Chien Pratique de Bruxelles et six membres du Club du Chien Pratique de Louvain ; ce sont là les deux grandes Associations belges pour améliorer le chien de défense. Le travail fut en général satisfaisant ; *Albos*, qui eut le prix d'honneur, fut à peu près impeccable et eut presque le maximum des points ; c'est un petit chien de la race dite de Groenendal, dont les oreil-



L'ATTAQUE AU BATON

SAUT DE LA PALISSADE A 2<sup>m</sup>50L'UNE DES ÉPREUVES DE SAUT  
LE SAUT DE LA RIVIÈRE

le terrain dans un court rayon, revenir au premier appel, suivre au pied derrière le conducteur, s'asseoir, s'aplatir au commandement. Il lui sera jeté de la viande à laquelle il ne devra pas toucher.

*Epreuve de saut.* — Saut de la palissade (le premier saut à la hauteur indiquée par le propriétaire et la palissade élevée suivant ses indications) ; saut d'une haie large de 1 mètre, d'une haie surmontée d'un treillage de fil de fer, d'une haie simple. Assaut d'une maisonnette ; l'ouverture est à 1<sup>m</sup>75 de hauteur, elle est ovale, a 25 centimètres de hauteur et 40 centimètres de largeur.

*Epreuve de recherche.* — Le chien, après avoir flairé un mouchoir ou tout autre objet usuel du vêtement abandonné dans le ring par un individu

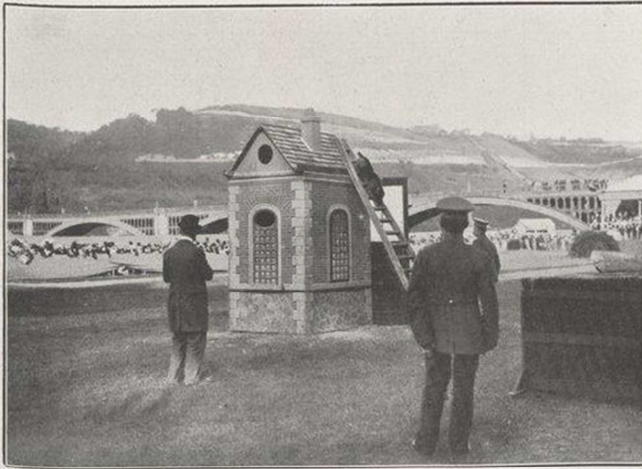
L'HOMME-MANNEQUIN POUR ATTAQUE  
DE CHIEN DEMUSELÉ

les, naturellement portées droites, ont un cachet qui manque à nos variétés françaises.

Les fautes qui ont été le plus communément commises portaient sur la viande qui était avalée au lieu d'être refusée par les chiens, puis sur l'attaque qui manquait de décision, les chiens attaquant le bâton et non l'homme. Enfin quelques-uns étaient insuffisamment familiarisés avec la détonation.

Voici la série des six épreuves que chaque chien devait accomplir successivement et pour laquelle il avait un quart d'heure.

*Epreuve de circulation.* — Le chien libre doit, à l'indication de son conducteur, battre



BOSCO, AIREDALE TERRIER, A M. KAPPE, COMMISSAIRE DE POLICE ALLEMAND, ATTAQUE LA MAISONNETTE

qui sera caché dans le rayon qui lui aura été désigné, doit le découvrir et aboyer pour appeler son maître (muselière pour les chiens attaquant spontanément).

*Epreuve de garde d'un homme couché.* — Le chien placé à côté d'un homme couché doit, en l'absence de son maître attaquer l'homme s'il se relève et cesser l'attaque dès qu'il se recouche, afin de permettre à son maître d'accourir (muselière obligatoire).

*Epreuve de conduite de plusieurs hommes.* — Le chien doit marcher derrière les hommes conduits par son maître et attaquer sans commandements ceux qui feraient mine de s'enfuir (muselière obligatoire).



ATHOS, PRIX D'HONNEUR, A L'AGENT BELGE VAN DER AUWERA, ESCORTANT DES PRISONNIERS

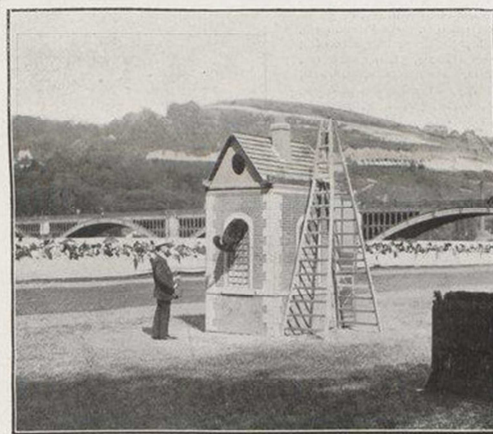


LA POURSUITE DE L'APACHE  
CHIEN MUSELE

*Epreuve d'attaque de l'homme.* — Le chien défendra sans commandements son maître attaqué à l'improviste par un homme armé d'un bâton, lequel s'enfuit en faisant feu. Le chien le poursuivant sera arrêté à moins de deux mètres de lui, l'attaquera au commandement et lâchera de même (pas de muselière). Pour ce dernier exercice, l'apache-mannequin portait un sous-cos-tume de cuir chromé de bandage antidérapant et aucun accident n'était à craindre, les dents du chien s'exerçant seulement sur les vêtements de couteil portés par-dessus.

M. Bardin, président d'honneur, proclama les résultats :

Prix d'honneur, 500 francs : *Athos*, berger belge noir à poil long, à M. Van der Auwera, de Bruxelles ;



L'ASSAUT DE LA MAISONNETTE  
L'OUVREUSE EST A 1 M. 75 DE HAUTEUR

1<sup>er</sup> prix, 300 francs : *Tilémaque*, berger belge noir à poil long, à M. Ridderbeeks, de Louvain ;  
2<sup>e</sup> prix, 200 francs : *Rif*, berger belge fauve à poil long, à M. Moriamé, de Bruxelles ;  
3<sup>e</sup> prix, 100 francs : *Fritç*, berger belge noir à poil long, à M. Van Deuter, de Bruxelles ;  
4<sup>e</sup> prix, 100 francs : *Bless*, berger belge fauve à poil court, à M. Tallen, de Louvain ;  
5<sup>e</sup> prix, 50 francs : *Bosco*, airedale terrier, à M. Kappe, de Neuheim (Allemagne) ;  
6<sup>e</sup> prix, 50 francs : *Passo-Parlout*, berger belge noir à poil long, à M. Ridderbeeks, de Bruxelles ;  
7<sup>e</sup> prix, 50 francs : *Max*, berger belge noir à poil long, à M<sup>me</sup> Debruycker, de Bruxelles ;  
8<sup>e</sup> prix, 50 francs : *Muette*, berger belge noir à poil long, à M. Libberecht, de Bruxelles ;  
Prix spécial pour le chien français ayant obtenu le plus de points : *Champagne*, chien de Brie noir, à M. Niard ;

Une médaille offerte par M. Boulet pour le plus beau chien français : *Pipo*, beauceron, bas-rouge, à poil dur, à M. Maillard ;

Une médaille offerte par le Birigeur au meilleur dresseur français : M. Lalloué.

Plusieurs municipalités (Bordeaux entre autres) avaient délégué des agents pour étudier la question. M. Lépine s'était fait représenter par M. Simard, commissaire de police de Neuilly, et avait offert une médaille d'argent qui fut décernée à M. Moriamé.

M. Dametz, secrétaire général du Club Saint-Hubert du Nord, était venu prendre des idées pour le concours que cette Société organise en juillet à Roubaix. Un semblable concours va avoir lieu à Vittel. Enfin nous sommes à la veille de la formation d'un Club du Chien de Défense, grâce à l'initiative de M. Mégnin, directeur de *L'Éleveur*.

La Société Canine de Normandie a de très vastes projets, nous sommes certains qu'elle les mettra à exécution avec autant d'à-propos que sa manifestation du Cours la Reine. Nous lui souhaitons de tout cœur la même réussite.

HAUTEFEUILLE.