



CHI-KI, CHI-LI, CHI-PI, TROIS CHOWS-CHOWS MALES APPARTENANT AU BARON W.-H. PORTALIS

MAX VON LENZBURG,  
CHIEN DE BERGER ALLEMAND  
A M. LEPEL COINTEY  
PRÉSIDENT DE LA SOCIÉTÉ DU CHIEN  
SANITAIRE  
1<sup>er</sup> PRIX



### La 39<sup>e</sup> Exposition canine de la Société centrale aux Tuileries

C'EST par une matinée ensoleillée que s'est ouverte la 39<sup>e</sup> Exposition canine. Et le beau temps s'étant mis définitivement de la partie, ce grand événement sportif a obtenu un succès considérable.

La fête des chiens a le don de faire « bouger » les plus enracinés des provinciaux et — en outre, des habitués de l'hippique fidèles de tous ces concours — nombreux sont les amateurs de nos bons toutous, ne consacrant pas spécialement au cheval, qui font, à cette occasion, une visite à la capitale. Et c'est dans le brouhaha de cette grande première, au

milieu des cris de détresse des cabots ahuris, ne comprenant rien à cette exhibition, des papotages sans fin. Nos gentlemen farmers, tout heureux de se retrouver, se remémorent les bonnes journées de plein air, les bonnes chevauchées aux trousses d'une meute bien créancée, ou quelque coup de fusil qui compte dans l'existence d'un fervent disciple de saint Hubert.

1.206 engagements ont été faits cette année dans les 278 concours. Ce chiffre même nous évite de plus longs commentaires.

Suivant la mode anglaise, la Société a, depuis quelques années, nommé un juge unique dans chaque division, sauf dans le troisième groupe réservé aux grands chiens courants : elle semble donc poursuivre dans cette voie qui satisfait le plus grand nombre. Les juges sont, pour la plupart, les mêmes que l'an passé, et on peut affirmer, d'une manière générale, que leurs



1. LE RING DES COLLIES PENDANT L'EXAMEN DES CONCURRENTS — 2. LA NEF CENTRALE

décisions ont été approuvées. Cependant qu'il nous soit permis d'exposer quelques réclamations assez intéressantes.

Pour être juge, il faut — cela se conçoit — être parfaitement initié à tous les secrets et les origines d'une race. Or, pour trouver des hommes assez compétents les Sociétés se voient contraintes de s'adresser à des personnes pratiquant ou ayant pratiqué l'élevage de cette race. Il s'ensuit que certains exposants attribuent à quelques juges des préférences pour les produits issus plus ou moins directement de leurs propres chenils.

La question de sincérité du juge, nous nous empressons de le noter, n'entre pas en jeu. Tous les juges de la Canine sont de parfaits gentlemen. Ils attribuent les récompenses, à notre sens, avec la plus grande loyauté et avec un vrai souci d'équité. Mais il est compréhensible qu'un propriétaire dont le chien

est éliminé *même justement*, ne connaissant — tel un père — que les qualités de son animal sans en voir les défauts, soit convaincu de la préférence — possible après tout — d'un juge pour tel ou tel ou tel autre chien issu d'un de ses propres étalons.

Nous nous bornons à faire allusion à des réflexions entendues et nous croyons qu'il est utile de les signaler.

Nous ne vous dissimulons pas, du reste, la difficulté qu'il y a de procéder autrement.

Mais toutes les fois que la Société Centrale s'adressera à des étrangers pour juger les races étrangères, elle n'aura certainement pas tort, son plus grand soin devant être de donner le plus de satisfaction possible aux éleveurs exposants.

Ceci dit, passons une revue rapide des différents groupes.

Les bergers ouvrent la marche avec les chiens de Brie. Lots assez bien fournis et d'un bon ensemble, peut-être pas suffisamment homogène. La tendance va vers le chien à poils plats sans nœuds.

César, à M. Brechemier et Bergère, au baron Pffefel sont de bons sujets de robe noire, la meilleure et pour la vue et pour se faire respecter des moutons. Vico (1<sup>er</sup> prix), à M. Leys, dans les chiens gris, est d'un modèle sérieux, mais sa teinte est bien lavée.

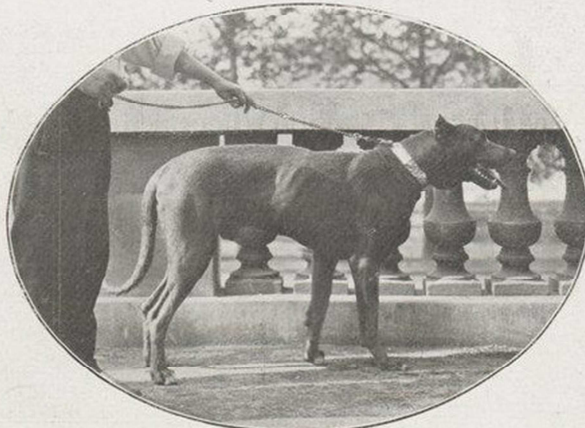
Les beaucerons ont à coup sûr plus d'ensemble. Les chiens de MM. Evillot, Brechemier et Adenis sont des animaux de travail. Ils se tiennent de près à mon sens, et sont — remarque intéressante — irréprochables dans leurs origines. Malheureusement le beauceron est sujet actuellement aux infusions de sang danois. Le beauceron ferait, grâce à son intelligence remarquable, à sa force, un admirable chien de police si sa timidité à l'attaque n'était si fréquente. Les juges se garderont à coup sûr de tomber dans le danger qui consisterait à primer des chiens abâtardis au grand détriment de l'avenir de ce beau type. Le beauceron est un chien de berger par des-



BAMBOU ET PASSOUR, CHIEN ET CHIENNE DES PYRÉNÉES, A M. E. CAZEAUX



PRÉSENTATION DES CHIENS DE BERGERS DE LA BRIE



SULTAN, DOGUE DANOIS, A M<sup>me</sup> SCHWARTZ; 1<sup>er</sup> PRIX

tinuation et si l'on arrive par sélection à l'utiliser pour lutter avec le malinois — le roi des chiens de police — ce sera tant mieux, mais la sélection seule doit être employée pour arriver à ce but et non le croisement.

M. Dretzen se taille la part du lion avec ses pyrénéens. Son champion Birouk est hors de pair et par sa structure et par la qualité de son poil. Dans les dogues danois, citons Sultan, à M. Felpin, les chiens de M. Gabriel et César, à M. Aaron.

La classe des Saint-Bernard est plaisante. Parmi les chiens Nelusko, à Mme Jonas a déjà éveillé des lauriers dans toute la France. Le juge, M. le major Fritz Bloesch, a exposé — sans les faire concourir, bien entendu — plusieurs animaux très typiques.

Quelques terre-neuve assez ordinaires de races massives et nous en aurons terminé avec les géants de la race canine.

Le gros reproche à adresser à cet ensemble est le manque de condition de ces animaux. Non pas manque de condition au point de vue « exposition », le poil est soigné à merveille et la viande ne fait pas défaut, mais la qualité de la chair laisse à désirer. On sent les bêtes veules, sans forces, élevées le plus souvent dans un but de spéculation.

Le lymphatisme les guette si le sang n'est pas revivifié et leur dégénérescence est fatale. La mode du collie semble entamée. La mode a ses caprices et est changeante par tempérament. La classe était bonne cependant et bien fournie en chiens. Peu de chose à dire de cette race dont le type est fixé. Prinz II, à M. Christo, a obtenu le premier prix des mâles et Select Jenny, présentée par sa propriétaire Mme Baumann, le premier prix des femelles.

Les chows-chows étaient étonnants de symétrie comme de qualité. A noter particulièrement le lot de trois mâles et de trois femelles exposés par M. Portalis.

Les concours des chiens de police malinois et alle-

mands ont obtenu du succès, les derniers surtout étaient assez nombreux. Ce succès est avant tout d'actualité. Ces chiens sont aujourd'hui préférés pour ce service à tous autres, d'abord en raison de leur souplesse à un dressage spécial, ensuite en raison de la modicité de leur prix. Max von Meimingen, à la Société Nationale du Chien Sanitaire, a obtenu la première médaille et le prix spécial réservé aux animaux faisant partie d'un service actif municipal.

Le succès de curiosité de l'Exposition a été pour un nouveau type de chiens importé d'Allemagne, le « dobermann pincher ».

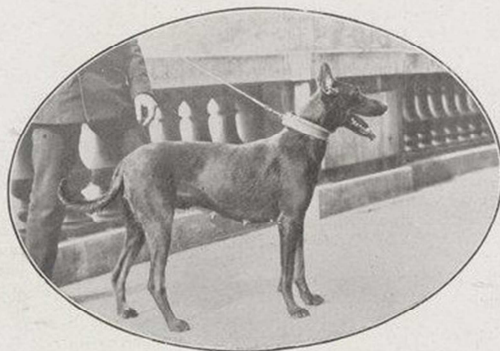
Vingt et un sujets figuraient dans cette classe presque nouvelle. Le dobermann pincher tire, au premier examen, sur le bas-rouge

de Beauce, mais il possède, à coup sûr, une forte infusion de danois. Sa tête et parfois son pelage en sont un sûr garant. Ce chien n'a pas

le double ergot, et la coutume (pourquoi?) veut qu'on lui coupe la queue assez ras, ce qui n'a rien de bien plaisant.

Les Allemands avaient amené un lot formidable pour disputer quatre médailles! Tous avaient obtenu des récompenses innombrables en leur pays d'origine.

Ils ont été amenés à la Canine dans un but évident de spéculation, mais je crains pour leurs propriétaires que le



CORA, CHIENNE DE BERGER DE LA BEAUCE, 1<sup>er</sup> PRIX

public n'ait pas suffisamment « rendu. »

Les bouledogues sont toujours à la mode et c'est probablement dans cette classe que le marché est le plus actif. Dans les gros sujets, il suffit de mentionner le beau champion Fanfan, à M. Pauwels déjà connu. Polo, un bruié à Mme Richard, et Migonne, à M. Christo, sont à citer dans les poids inférieurs à 10 kilogs. Dans les petits poids, il y a encore d'excellents types, mais il semble parfois que ces chiens ont de bien médiocres aplombs. (A suivre.)

Marcel d'HERBEVILLE

### LE DOBERMANN PINSCHER ET LE CROW-CROW

Le Dobermann Pinscher ou Dobermann terrier, dont nous avons vu

pour la première fois des représentants autorisés à l'Exposition Canine, est en grande vogue de l'autre côté du Rhin où les meilleurs spécimens atteignent des prix très élevés.

Qu'il nous suffise de dire que les huit chiens amenés par M. Harry Peek et dont nous donnons des photographies, assurés par leur propriétaire con-



LOT DE HUIT DOBERMANN PINSCHERS AYANT REMPORTÉ TOUS LES PRIX EN ALLEMAGNE EXPOSÉS PAR M. HARRY PEEK

tre les risques du voyage, sont estimés 10.000 francs!

Il nous a paru intéressant de publier ici, d'après le comte H. de Bylandt, le distingué écrivain cynétique, les points qui ont été fixés par les Associations allemandes. Elles sont au nombre de deux: le Nationaler Dobermann Pinscher Club à Alpdala, et le Dobermann Pinscher Club à Francfort.

Le pinscher allemand est un chien fort et musculeux qui ne doit être



FEDOR APRATZ DEUTZ, DOBERMANN PINSCHER 1<sup>er</sup> PRIX-CHIENS



PFATZGRAFIN ZELLA, 1<sup>er</sup> PRIX CHIENNES, DOBERMANN PINSCHERS